

Экспозиции

Зал трудовой славы



Малый зал является вводным и назван залом «Трудовой славы». Он был открыт для посетителей в 2000 году. В экспозиции представлены материалы и документы, рассказывающие об истории становления и развития лесной отрасли Красноярского края. А также представлена более чем вековая история становления и развития лесной промышленности одного из крупнейших регионов России и показатели деятельности предприятий лесной отрасли края. В нем размещены портреты государственных деятелей России, принявшие наиболее важные Законы и постановления по сбережению и приумножению лесных богатств России, основоположников лесной науки, руководителей лесного хозяйства Красноярского края, заслуженных лесоводов РФ и другая интересная информация. В этом же зале представлены срезы основных лесообразующих пород с характеристиками, изделия из древесины, изготовленные лесхозами края.

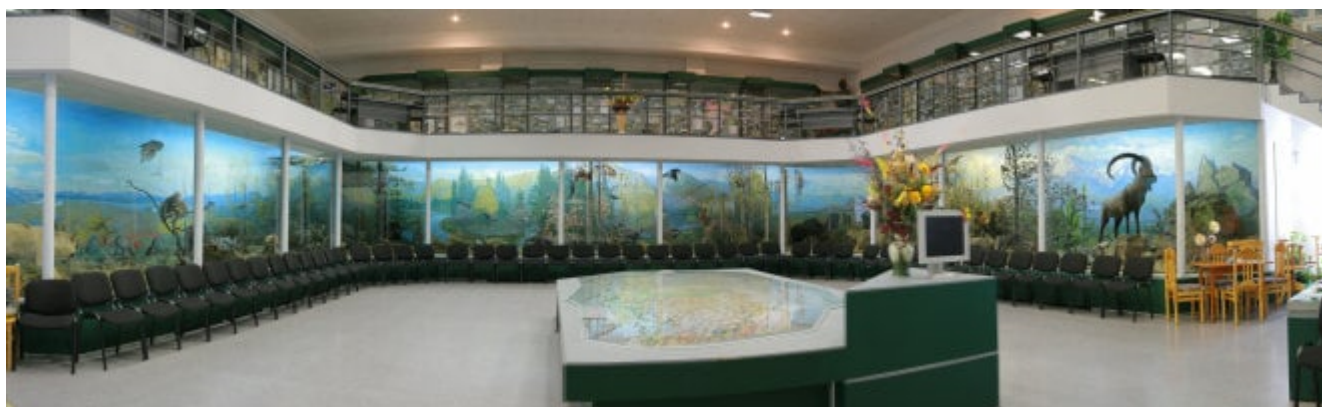
Посетителей привлекает коллекция ископаемых объектов леса: шишки сосны возраста от 5000 до 15000 лет; образцы лигнитизированной древесины; пень сосны возраста 360 лет; срез

полуископаемой древесины лиственницы возраста более 3700 лет и другие ископаемые объекты леса. Эти экспонаты переданы в дар Музею леса сотрудниками Института леса им. В.Н. Сукачева СО РАН: В.Л. Кошкарновой, А.Д. Лошкаровым и М.М. Наурзабаевым.

При переходе из зала «Трудовой славы» в зал «Природы», размещена экспозиция «Подрост тянется к небу», посвящённая истории развития движения школьных лесничеств и детскому творчеству по противопожарной тематике. В данной галерее размещены работы школьников, занявшие призовые места и поделки из природного материала. Согласно исторической справке, первое школьное лесничество в Красноярском крае было организовано в 1969 году в мемориальном парке «Шушенский бор» заслуженным лесоводом РФ Д.А. Павловым. С тех пор ежегодно на базе одного из лесничеств края проходят слеты школьных лесничеств.

Зал Природы

В главном зале Музея леса, зале «Природы», расположена внушительная диорама лесов Красноярского края по климатическим зонам, от тундры на севере, до горных таежных лесов юга края. Она выполнена на высоком художественном уровне и действительно впечатляет. Перед взором посетителей открывается гигантский «срез» жизни всех лесов центра Сибири, начиная от северной тундры и заканчивая южной горной тайгой. Огромный интерес вызывают представители лесной флоры и фауны края. Некоторые чучела животных уникальны, например, могучий горный козел с метровыми рогами. Информация о животном мире диорамы находится в двух демосистемах.



В центре зала «Природы» располагается электрифицированная карта лесов Красноярского края. На карте выделены современные границы лесхозов (ныне лесничеств). В зале установлена компьютерная техника для организации информационного киоска с целью получения обзорной информации по лесам Красноярского края. Но, к сожалению, на сегодняшний день нет возможности ввести новую информацию о лесничествах в связи с отсутствием финансирования.

На втором этаже главного зала выставлена серия экспозиций о лесе, как экологической системе, о влиянии человека на природную среду, о древесных, пищевых и лекарственных ресурсах лесов, об охране и защите лесов, и их восстановлении. А так же размещены информационные стенды, отражающие все направления работы предприятий, связанных с лесом. Это крупнейшие предприятия лесного хозяйства, Красноярская база авиационной защиты лесов, Центр защиты леса, предприятия лесной промышленности, сельские лесхозы, Сибирский государственный технологический университет и Дивногорский лесхоз-техникум.

Дендрарий



Рядом с Музеем леса имеется дендрарий, созданный Институтом леса им. В.Н.Сукачёва СО РАН в 1977 году. Главная цель - интродукция декоративных деревьев и кустарников из различных ботанико-географических областей.

Площадь дендрария составляет 8,5 га. В экспозиции представлено около 400 видов, разновидностей и форм древесных растений 73 родов и 26 семейств.

Наиболее устойчивые и зимостойкие растения используются для улучшения ландшафтной композиции в лесопарковой зоне, озеленения Академгородка и г. Красноярска. В культуру вводятся интродуценты с повышенными рекреационными, эстетическими и санитарно-гигиеническими свойствами.

Дендрарий используется как выносная экспозиция Музея леса по Красноярскому краю, способствуя расширению экологических знаний учащихся школ, студентов, преподавателей-биологов, работников зелёного строительства, лесного и сельского хозяйства.

Интродукция древесных растений в сибирских условиях вызывает неизменный интерес у специалистов США, Германии, Франции, Швеции, КНР, Монголии, Японии и других стран.

По договоренности с Институтом леса им. В.Н. Сукачева СО РАН, начиная с мая месяца по октябрь, сотрудниками Музея леса, в дополнение к экскурсии по Музею леса, проводятся экскурсии по дендрарию. Интерес к дендрарию с каждым годом возрастает. Дети младших классов приходят посмотреть осенью, как готовится природа к зиме, а весной — как она просыпается. Люди старшего возраста, помимо знаний о лесе, приходят просто отдохнуть.

Источник: <http://xn--b1aebxqbs8f.xn--p1ai/node/20>